

M. Čiuželio labdaros ir paramos fondo

Metinė 2021 m. veiklos rezultatų ataskaita

2022 m. balandžio 6 d.

Vilnius

KAS MES ESAME

M. Čiuželio labdaros ir paramos fondą 2014 metais įsteigė Kristina ir Marius Čiuželiai, siekdami puoselėti filantropijos tradicijas Lietuvoje bei norėdami savo pavyzdžiu įkvėpti ir kitus bendruomeniškumui, savitarpio pagalbai ir asmeninės atsakomybės ugdymui. Savo veikla norime laužyti nusistovėjusius stereotipus apie senatvę ir seną žmogų, puoselėti pozityviosios senatvės idėjas. Siekiame, kad Lietuva taptų draugiška šalimi senatvei, kurioje kiekvienam būtų gera senti, o garbaus amžiaus žmogus būtų neatskiriama ir svarbi visuomenės dalis.

Filosofija – tikime, kad nepriklausomai nuo amžiaus ar socialinės padėties kiekvienas žmogus yra vertas gyvenimo, kurį norisi gyventi.

Misija – padėti tiems, kurie negali savimi pasirūpinti patys.

Vizija – tapti socialinių iniciatyvų kūrimo, vystymo, finansavimo ir plėtros centru, siekiančiu padėti labiausiai socialiai pažeidžiamoms mūsų visuomenės grupėms.

2021 METŲ VEIKLOS REZULTATŲ SANTRAUKA

- > 5-aisiais „Sidabrinės linijos“ veiklos metais reguliariai bendravo jau 1 602 laimingų pašnekovų poros, o nuo veiklos pradžios 2016 metais pašnekovą suradome, emocinę ar informacinę pagalbą suteikėme kone 5 000 senjorų;
- > padovanojome daugiau nei 15 000 kokybiškų pokalbio valandų mūsų pašnekovams;
- > tarėme vidutiniškai po 927 „Sidabrinė linija“ klausų pasisveikinimų per mėnesį, atsiliepdami nemokamu telefonu 8 800 800 20;
- > liepą pasiekėme antrąjį pokalbių trukmės milijoną – tam reikėjo vos 13 mėn. (pirmajam mln minučių pasiekti užtrukom 47 mėn.). 2021 metų pabaigoje bendras nuo veiklos pradžios prakalbėtų minučių skaičius siekia kone 2 400 000 arba net 40 000 valandų;
- > jau net 630 aktyvūs savanoriai kiekvieną savaitę bendrauja su savo pašnekovais, taip pat skleidžia, pritraukia, dalinasi informacija apie „Sidabrinę liniją“ su tais, kam jos reikia labiausiai; iš viso nuo veiklos pradžios „Sidabrinėje linijoje“ savanoriavo daugiau nei 1 400 geros valios žmonių;
- > didžiojamės stabilia 11 žmonių komanda, kasdien besirūpinančia sėkminga fondo veikla ir vyresnio amžiaus žmonių gerove;
- > ir toliau sparčiai auginame partnerių, rėmėjų ir mūsų misijos palaikytojų ratą.

M. Čiuželio labdaros ir paramos fondas

M. K. Paco g. 4, LT-10309 Vilnius, tel. 8 698 40 095, el. paštas pasikalbekime@sidabrinelinija.lt

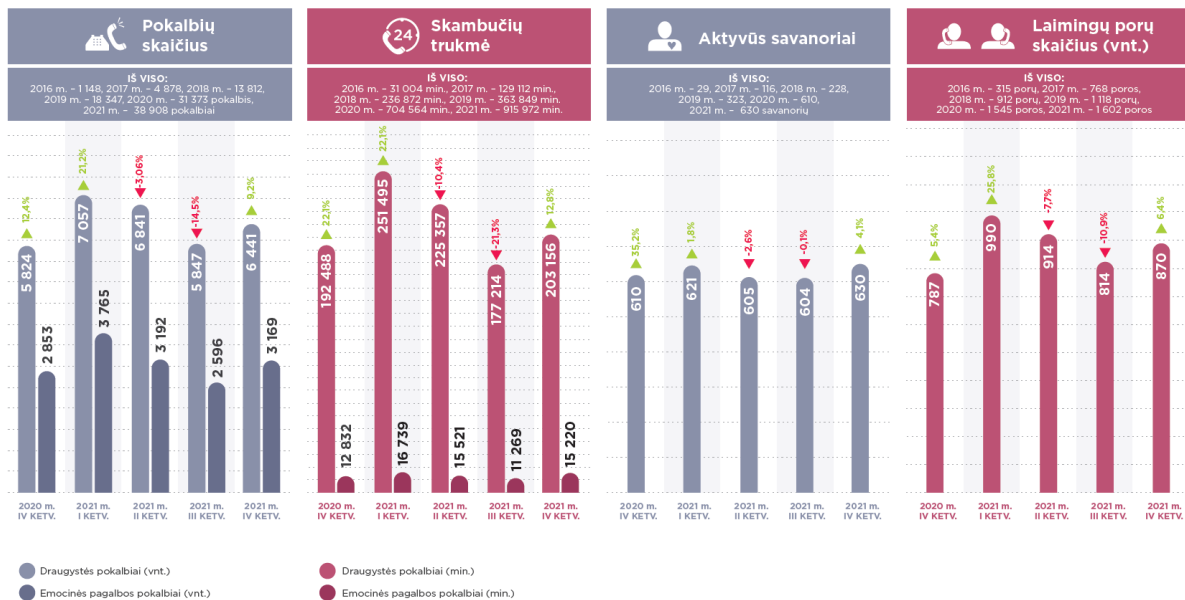
Įmonės kodas 303474437

Banko sąskaita LT977300010141345061, bankas AB SWEDBANK, banko SWIFT kodas HABALT22

SIDABRINĖ LINIJA

Iš viso 2021 metais 1 602 pašnekovų poros (+4 proc. palyginus su 2020 metais) kalbėjosi net 38 908 kartus (+24 proc. palyginus su 2020 metais), įskaitant 26 186 draugystės pokalbius (+26 proc. palyginus su 2020 metais) ir 12 722 emocinės ir informacinės pagalbos pokalbius 800-ojoje linijoje (+19 proc. palyginus su 2020 metais). Visi šie pokalbiai truko 915 972 minutes arba kone 15 300 valandų (+30 proc. palyginus su 2020 metais), o nuo veiklos pradžios 2016 metų birželį pokalbių trukmė artėja prie 40 000 valandų. Tai tik dar kartą patvirtina žmogiškojo santykio ir bendravimo svarbą kiekvieno mūsų gyvenime.

1 pav. „Sidabrinės linijos“ pokalbių statistika

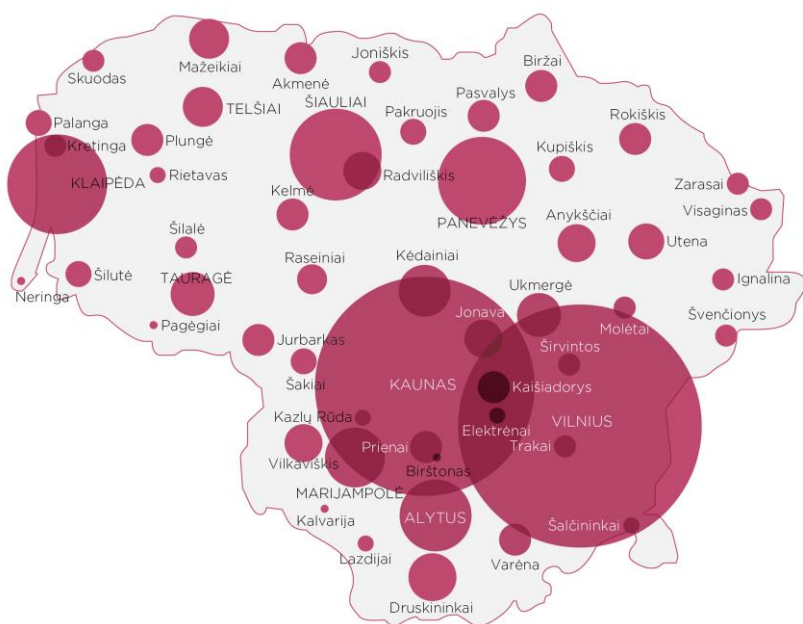


Praėjusiais metais užregistravome 1 340 naujus pašnekovus ir metų pabaigoje jų turėjome kone 5 000 (+37 proc. vs 2020 m.). Daugiausia naujų pašnekovų užregistravome gruodį – 237, mažiausiai – rugsėjį, tik 47 (vid. per mėnesį – 111). 22 pašnekovai paliko šį pasaulį (+69 proc. vs 2020 m.).

2 pav.

„SIDABRINĖS LINIJOS“ PAŠNEKOVŲ PASISKIRSTYMAS

2021 m. IV ketvirtis



Akmenė	47	Panevėžys	214
Alytus	145	Pasvalys	40
Anykščiai	59	Plungė	42
Birštonas	4	Prienai	39
Biržai	41	Radviškis	58
Druskininkai	68	Raseiniai	43
Elektrėnai	23	Rietavas	13
Ignalina	30	Rokiškis	43
Jonava	59	Skuodas	26
Joniškis	30	Šakiai	36
Jurbakas	45	Šalčininkai	13
Kaišiadorys	48	Šiauliai	251
Kalvarija	5	Šilalė	23
Kaunas	737	Šilutė	37
Kazlų Rūda	12	Širvintos	23
Kelmė	43	Švenčionys	32
Kėdainiai	76	Tauragė	71
Klaipėda	274	Telšiai	63
Kretinga	31	Trakai	29
Kupiškis	37	Ukmergė	68
Lazdijai	19	Utena	55
Marijampolė	98	Varėna	47
Mažeikiai	65	Vilkaviškis	56
Molėtai	31	Vilnius	1 017
Neringa	5	Visaginas	30
Pagėgiai	5	Zarasai	25
Pakruojis	34	Nejvardino miesto	446
Palanga	36	IŠ VISO:	4 947

Skritulio dydis rodo „Sidabrinės linijos“ pašnekovų dalį konkrečiame mieste ir rajone.

„Sidabrinės linijos“ PAŠNEKOVŲ TYRIMAS

Gerokai išaugus pašnekovų skaičiui, jų bendravimo intensyvumo įvairovei, atlikome 2-ąjį savo pašnekovų tyrimą, kuriuo siekėme atskleisti jų subjektyviai vertinamą fizinę, socialinę ir emocinę gerovę, įvertinti pasitenkinimą teikiama paslauga ir bendravimo „Sidabrinėje linijoje“ kuriamą poveikį pašnekovų savijautai.

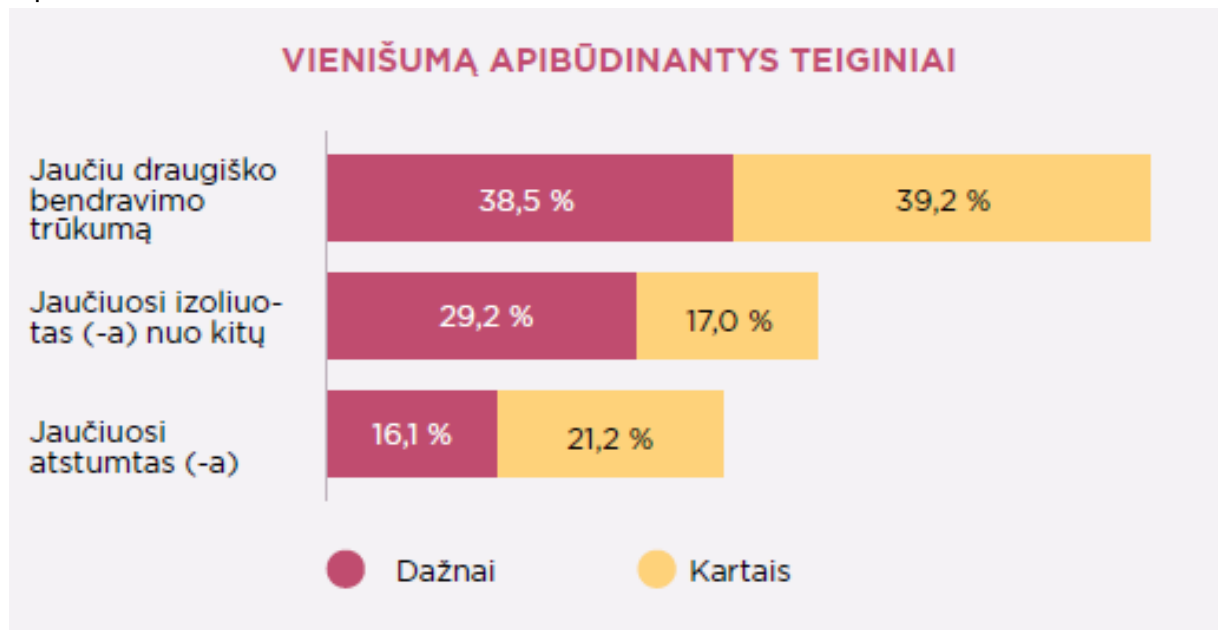
Kėlėme klausimus: kaip gyvena, kokių sunkumų patiria mūsų pašnekovai? Kuo išsiskiria iš savo bendraamžių? Ar pasiekiamo tuos Lietuvos senjorus, kuriems labiausiai reikia pagalbos? Ar galime rasti sąsajų tarp pašnekovų savijautos ir bendravimo „Sidabrinėje linijoje“ intensyvumo?

Tyrimą atlikome bendradarbiaudami su Vilniaus universiteto Psichologijos instituto Taikomosios psichologijos laboratorijos mokslininkais, palyginimui naudojome Europos sveikatos, senėjimo ir išėjimo į pensiją tyrimo (angl. *Survey of Health, Ageing and Retirement in Europe*, SHARE) duomenis.

Tyrimo rezultatų santrauka:

- > „Sidabrinės linijos“ pašnekovų sociodemografinis portretas išlieka panašus kaip ir 2018 metais: tipinis pašnekovas – vyresnė nei 70 metų moteris, našlė, turinti aukštąjį išsilavinimą, gyvenanti viena, mieste, daugiabutyje.
- > „Sidabrinės linijos“ pasiekia tą vyresnio amžiaus žmonių dalį, kuri išgyvena didžiausią vienišumo jausmą ir kuriai reikalingiausias artimas žmogiškas ryšys.

3 pav.

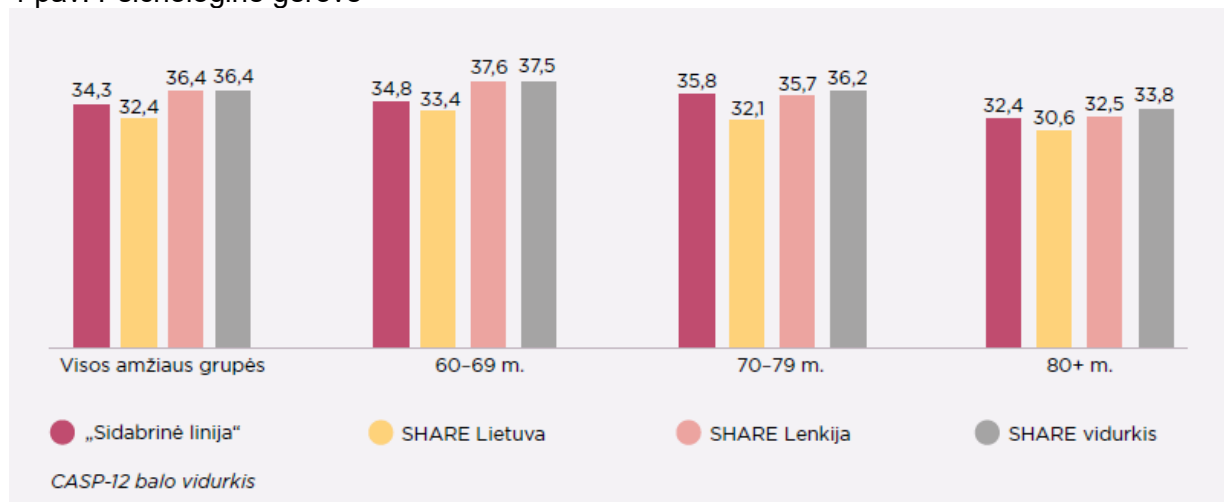


Šaltinis: „Sidabrinės linijos“ pašnekovų tyrimas, 2021 m.

- > Net 8 iš 10 „Sidabrinės linijos“ pašnekovų gyvena vieni, tuo tarpu bendroje populiacijoje po vieną gyvena tik 4 iš 10 senjorų. „Sidabrinės linijos“ pašnekovai, gyvenantys ne po vieną, yra tie, kurie dėl sveikatos problemų nebegali gyventi savarankiškai.
- > Vertinant kasdienio gyvenimo apribojimų ar trapumo požiūriu, „Sidabrinės linijos“ pašnekovai patiria daug daugiau iššūkių nei vidutinis vyresnio amžiaus Lietuvos gyventojas: 6 iš 10 „Sidabrinės linijos“ pašnekovų turi bent vieną kasdienio gyvenimo apribojimą, tuo tarpu bendroje vyresnio amžiaus žmonių populiacijoje tokių yra tik 2 iš 10.
- > 45 % „Sidabrinės linijos“ pašnekovų turi polinkį į depresiją.

- > „Sidabrinės linijos“ pašnekovus iš bendraamžių tarpo ypatingai išskiria vienišumo jausmo išgyvenimas. Vienišumo vertinimas yra net 40 % aukštesnis nei kaimyninėje Lenkijoje ar vidutiniškai Europoje. Pats faktas, kad „Sidabrinės linijos“ pašnekovai pasižymi stipriu vienišumo jausmu, nestebina, nes ieškoti draugų „Sidabrinėje linijoje“ pasiryžta tie, kas pripažįsta savo vienišumą. Tačiau vienišumo atotrūkis tarp „Sidabrinės linijos“ pašnekovų ir bendros populiacijos leidžia manyti, kad paslauga pasiekia vienišiausius vyresnio amžiaus gyventojus.
- > Dalis „Sidabrinės linijos“ pašnekovų yra ypatingai didelėje rizikos grupėje. Šiems žmonėms būdingas stipriausias vienišumo jausmas, prasčiausia fizinė ir emocinė sveikata, žemiausias pasitenkinimas gyvenimu. Šios problemos stiprina viena kitą ir sukelia didžiausius sunkumus. Į blogiausios savijautos grupę patenka vyriausieji pašnekovai ir tie, kurie turi mažiau socialinių kontaktų. Tyrimo rezultatai atskleidė didžiausią šios grupės bendravimo poreikį, kurį atliepia „Sidabrinė linija“ – kuo „Sidabrinės linijos“ pašnekovas vienišesnis, depresyvesnis, prasčiau vertina savo gyvenimo kokybę, tuo jo bendravimas „Sidabrinėje linijoje“ intensyvesnis.
- > Paradoksalu, bet nepaisant gerokai prastesnės savijautos, „Sidabrinės linijos“ pašnekovai savo sveikatą ir psichologinę gerovę vertina geriau nei vidutinis Lietuvos vyresnio amžiaus gyventojas. Į „Sidabrinę liniją“ besikreipiantys senjorai pasižymi didesniu prisitaikymu prie fizinių sunkumų, jie ryžtasi ieškoti pagalbos, o bendravimo patirtis, naujų ryšių kūrimas ir išlaikymas prisideda prie jų psichologinės gerovės stiprinimo.
- > Bendravimas „Sidabrinėje linijoje“ labiausiai pagerino pašnekovų nuotaiką, jie susirado naujų draugų ir nebesijaučia tokie vieniši kaip anksčiau.
- > „Sidabrinė linija“ pasiekia žmones, susiduriančius su psichikos sveikatos problemomis ir gali jiems padėti per gyvybiškai svarbaus bendravimo poreikio patenkinimą. Daugybė tyrimų rodo, o šis mūsų tyrimas tik patvirtina, kad įvairūs fizinės ir psichologinės savijautos parametrai yra tarpusavyje susiję. Todėl atsiranda galimybė, kad veikiant vieną iš jų, galima įtakoti ir kitus. Draugyste pagrįstas bendravimas pirmiausia nukreiptas į vienišumo mažinimą, o mažinant vienišumą, galime pagerinti žmonių savijautą įvairiais kitais aspektais. Kitaip tariant, galima santykinai mažomis sąnaudomis gerinti pašnekovų gyvenimo kokybę.
- > Absoliuti dauguma pašnekovų išlieka patenkinti paslaugos kokybe bei rekomenduotų „Sidabrinę liniją“ kitiems.

4 pav. Psichologinė gerovė



Šaltinis: „Sidabrinės linijos“ pašnekovų tyrimas, 2021 m.

SAVANORYSTĖ

Per metus sulaukėme 328 naujų savanorių paraiškų, bendras aktyvių savanorių skaičius padidėjo iki 630 (+3,3 proc. vs 2020 m.): iš jų 516 reguliariai bendrauja su pašnekovais (+21,1 proc. vs 2020 m.), 114 vis dar mokosi, ruošiasi arba jiems ieškomi pašnekovai.

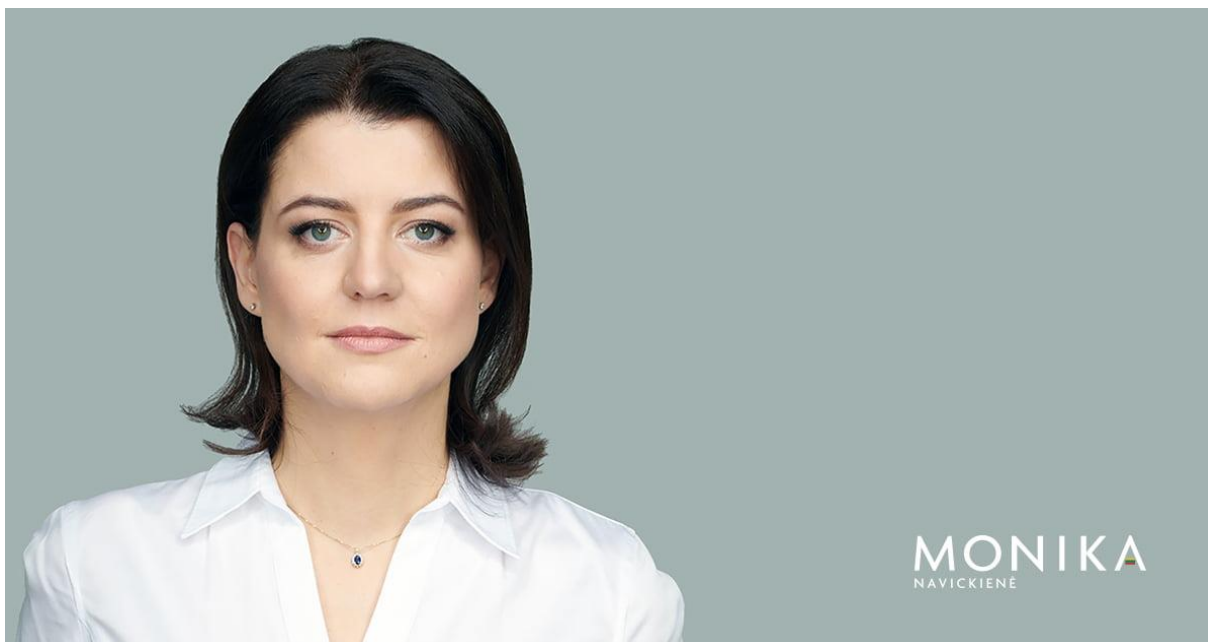
Per 2021 m. iš viso atsisveikinome su 308 savanoriais: mokymosi procese sustojo 174 savanoriai (apsigalvojo, „ne ten papuolė“, mums netiko jų vertybės ir / ar nepareigingumas ir pan.), dar 134 nutraukė savanorystę pasikeitus asmeninėms aplinkybėms ar baigus savo planuotą savanorystės laiką.

Ką mes savanoriams? Net 17 kompetencijų tobulinimo paskaitų (be įprastinių mokymų), kuriose iš viso dalyvavo per 400 savanorių: apie gedėjimą ir mirtį, vienatvę ir vienišumą, kalbą, ribas santykiuose, vidinius resursus, depresiją vyresniame amžiuje ir emocinę paramą, vyresnio amžiaus žmonių įgalinimą ir t.t. Papildomai turėjome 10 savitarpio pagalbos / savanorystės patirčių aptarimo grupinių diskusijų, kuriose dalyvavo 125 savanoriai.



GLOBA

2021 metų vasarį Socialinės apsaugos ir darbo ministrė Monika Navickienė tapo „Sidabrinės linijos“ globėja.



„Noriu padėkoti už Jūsų indėlį ir pagalbą mūsų jautriausiems ir pažeidžiamiausiems. Koronaviruso pandemija buvo ypatingai sudėtingas laikas mums visiems, bet vyresnio amžiaus žmonės susidūrė su išskirtiniais sunkumais ir didžiausia rizika savo sveikatai. Ir vienvėsi, savęs ribojimo jausmas, emocinės sveikatos problemos, deja, natūraliai yra tokių išbandymų palydovai.

Todėl „Sidabrinės linijos“ savanorių skiriamas laikas vyresniems žmonėms ne tik labai svarbus, reikalingas, bet ir labai brangus. Dar kartą dėkoju už šį neįkainojamą darbą – padėti, draugauti ir tiesiog pabūti drauge. Taip pat esu dėkinga visiems Lietuvos žmonėms, kurie prisideda prie savanoriavimo liginėse, globos įstaigose, dalyvauja nevyriausybių organizacijų veikloje bei tiesiog – padeda vienišam kaimynui. Pandemijos metu labai jaučiasi kad galime vieni į kitus atsiremti ir esame tvirta, ir stipri bendruomenė“, – sakė Socialinės apsaugos ir darbo ministrė Monika Navickienė.

„Mums labai svarbus Socialinės apsaugos ir darbo ministerijos palaikymas. Ministrės globa prisidės ne tik prie vyresnio amžiaus žmonių socialinės atskirties ir vienišumo mažinimo, bet ir šių problemų prevencijos. Veikdami išvien turėsime dar didesnes galimybes dažnai vis dar tarsi nematomus senjorus vėl paversti matomais, svarbiais ir reikalingais mūsų visuomenės nariais“, – kalbėjo fondo vadovas Marius Čiuželis.

KITI ĮVERTINIMAI

2021 metų sausio mėnesį Vilniaus miesto taryba po Mecenavimo tarybos prie LR Kultūros ministerijos siūlymo, fondo vadovui Mariui Čiuželiui suteikė Vilniaus miesto savivaldybės mecenato vardą, o M. Čiuželio labdaros ir paramos fondas pripažintas mecenuojamuoju projektu.



Nuotraukoje: Vilniaus miesto meras R. Šimašius su fondo steigėjais K. ir M. Čiuželiais



PARTNERYSTĖS



Paklauskite draugo, kaip jis laikosi – vien už tai bus skirtas 1 euras vienišiams senjorams. Tokią socialinę akciją, siekiant atkreipti dėmesį į pandemijos metu ypač aktualią vienišumo problemą, kartu su pavėžėjimo platforma „Bolt“ skelbėme vasario mėnesį. Akcijos metu savo profilyje socialiniame tinkle „Instagram“ tereikėjo užduoti šį klausimą draugui, pažymėti jį ir lietuviškąją „Bolt“ paskyrą.

Už vieną tokią žinutę įmonė skyrė po 1 eurą paramos. O visą surinktą sumą „Bolt“ dar ir padvigubino.



Nuo kovo 1 d. „Sidabrinėje linijoje“ prailginome skambučių centro darbo laiką. Nemokamu numeriu 8 800 800 20 skambinantys vyresnio amžiaus žmonės nuo šiol pagalbos sulaukia šiokiadieniais nuo 8 val. iki 22 val., poilsio ir švenčių dienomis – nuo 11 iki 19 val.

Ilgesnes skambučių centro budėjimo valandas senjorams dovanojusios įmonės „Teltonika IoT Group“ vadovas Arvydas Paukštys sakė: „Remkitės į protėvių šaknis. Kadangi Jūs, „Sidabrinė linija“, puoselėjate tas šaknis, tradicijas, padedate senoliams, mums tik malonumas prisidėti prie gerų darbų. Gera daryti gerą“.



5-ąją „Sidabrinės linijos“ gimtadienį kartu su mumis šventė ir ilgametis partneris „Rimi Lietuva“ – visą birželio mėnesį „Rimi“ parduotuvėse įsigijus „Romantica“ pomidorų, pažymėtų „Sidabrinės linijos“ šventiniais lipdukais, 10 % nuo pardavimų sumos buvo skirta senjorų draugystės pokalbiams.

„Rimi Lietuva“ pirkėjai vyresnio amžiaus žmonėms padovanojo daugiau kaip 30 000 draugystės pokalbių minučių. „Pastebėjome, kad mūsų klientai prekes vertina ne tik pagal fizinius kriterijus, tačiau atsižvelgia ir į kuriamą socialinę vertę. Jiems svarbus ne vien kaina ir vartojimas, bet ir prasmingas pirkimas, kuriuo prisideda prie visuomenės problemų sprendimo“, – sakė „Rimi Lietuva“ viešųjų ryšių vadovė Gabrielė Šerėnienė. Prieš kelerius metus prasidėjusi draugystė su „Sidabrine linija“ peraugo į partnerystę ir pasiekė bendruomeniškumo lygmenį, kuriame aktyviai dalyvauja visi „Rimi“ klientai.



Vieniems didžiausių mūsų rėmėjų „Gjensidige Lietuva“ emocinis visuomenės saugumas yra vienu iš įmonės socialinės atsakomybės prioritetų. Bendrovės vadovas Marius Jundulas sako: „Socialinė įmonės atsakomybė pirmiausia yra jos elgesys – kokios socialinės politikos ji laikosi ir kaip ją praktiškai įgyvendina. Tai toli gražu nėra vien tik parama išsirinktam projektui – toks socialinės atsakomybės traktavimas šiandienos visuomenėje jau nebeaktualus. Kalbėdami apie socialinę atsakomybę pirmiausia klausiamo savęs – kokią įmonės ar visuomenės pokytį paskatinsime mes?“

„Gjensidige“ mūsų pašnekovams dovanojo net 1 200 draugystės pokalbių, o savanorius ir vėl stebino dėmesingomis dovanomis.



Prasmingi darbai turi tęstinumą, o tai patvirtina ir antrą kartą 2021 metų vasarą – šįkart kartu su „Kietaviškių gausa“ – inicijuota akcija, skatinusi atkreipti dėmesį į vyresnio amžiaus žmonių bendravimo poreikius.

Akcija vyko rugpjūčio – rugsėjo mėn. ir prie jos prisijungti galėjo kiekvienas, pirkdamas net aštuonių skirtingų rūšių „Kietaviškių gausos“ pomidorus visose „Maxima“ prekybos tinklo parduotuvėse. „Mes siekiame būti pavyzdžiu ir kartu su Lietuvos žmonėmis mažinti jautrių visuomenės grupių socialinę atskirtį. Iniciatyvos metu skatinome pirkėjus kiekvieną dieną pagalvoti apie savo artimuosius, kaimynus bei vienišus senolius“, – teigė „Kietaviškių gausos“ komunikacijos ir marketingo vadovė Skaistė Slizė.



Jaukumas ir laimė nėra daiktai, tai pirmiausia santykis, šviesa, kuria galime sušildyti kito žmogaus širdį.

Vienišų žmonių minėjimo dieną pradėjome bendru „HYGGE Lietuva“ ir „Sidabrinės linijos“ projektu. Pristatėme naują sidabrinių žvakių kolekciją, kurias įsigydami visi geros valios žmonės galėjo paremti senolių ir vienišų žmonių pokalbius telefonu. „HYGGE Lietuva“ visą pelną, surinktą iš šios linijos žvakių pardavimo, skyrė mūsų pašnekovų pokalbiams.



Atvažiavę aplankyti tėvų arba senelių pastebime, kaip jie mūsų laukia švytinčiomis akimis, gausiu vaisių stalu; jie mėgaujasi kiekviena akimirka, kol esame svečiuose. O kaip gyvena tie, kurie neturi kas juos aplanko? Kurių sutuoktiniai, draugai, net vaikai jau iškeliavę amžinybėn? Šie senoliai jau nebeturi su kuo pasikalbėti ir jų dienos slenka liūdnos ir vienišos...

Todėl mums itin smagu pasidžiaugti, kad visą žiemą „Lonas“ prisidėjo prie „Sidabrinės linijos“ misijos mažinti bendravimo stokojančių vyresnio amžiaus žmonių atskirtį ir vienišumą: visoje Lietuvoje esančiuose fiziniuose „Lono“ salonuose ir internetinėje parduotuvėje LONAS.LT, 2 % nuo parduotų „LONAS HOME“ namų tekstilės gaminių apyvartos buvo skirta „Sidabrinės linijos“ pašnekovų pokalbiams.



Norėdama prisidėti prie vienišumo ir atskirties mažinimo „Rimi Lietuva“ su savo ilgamečiais partneriais – „Gelbėkit vaikus“, „Sidabrinė linija“, „Niekieno vaikai“, „Mamų unija“ ir „Maisto bankas“ – metų pabaigoje kvietė Lietuvos žmones prisiminti vieni kitus, surasti paprastus būdus parodyti dėmesį ir kartu stiprinti savo emocinę sveikatą.

Projektas „Visada prisimenu tave“ tęsėsi visą gruodžio mėnesį. „Rimi“ parduotuvėse visi pirkėjai, įsigiję 1,5 kg mandarinų „Sinfonia“ pakuotę, 10 ct nuo jos skyrė šio tinklo remiamų nevyriausybinių organizacijų stiprinimui.

FINANSAVIMAS

2021 metais iš viso pritraukėme 505 362 Eur paramos, arba net 45 proc. daugiau nei 2020 metais. 10,1 proc. šios sumos skyrė fiziniai asmenys, 16,0 proc. – įmonės ir organizacijos, 73,9 proc. – valstybės ir savivaldybių institucijos. Tai – ir vėl rekordinė mūsų pritrauktos paramos suma per metus.

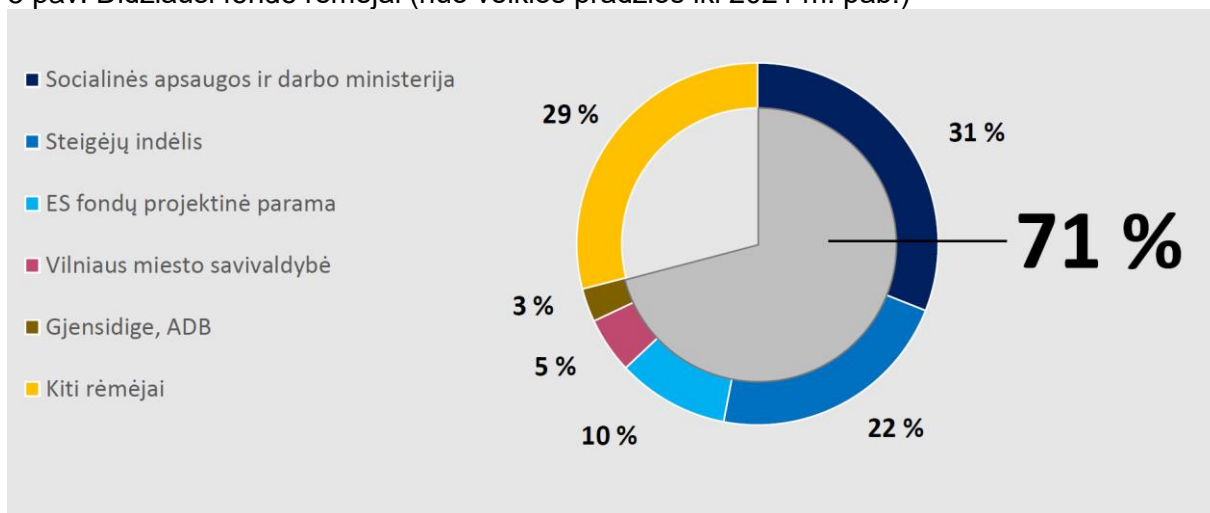
Fiziniai asmenys iš viso aukojo 1 098 kartus: 323 kartus vyrai (vidutinė paramos suma siekė 44 Eur), 733 – moterys (vidutinė paramos suma siekė 19 Eur) ir 42 – anonimai (vidutinė paramos suma siekė net 519 Eur). Populiariausi aukojimo būdai: vienkartinė ir / ar periodinė parama „Sidabrinės linijos“ interneto svetainėje, taip pat tiesioginiais pervedimais į fondo sąskaitą, per aukojimo platformą aukok.lt bei skiriant 1,2 proc. sumokėto gyventojų pajamų mokesčio dalį.

Juridiniai asmenys iš viso aukojo 82 kartus (44 – pirmą kartą, 38 – pakartotinai), kurių vidutinė paramos suma siekė kiek mažiau nei 1 000 Eur. Top 6 rėmėjai sunėšė 57,6 proc. visos verslo įmonių paramos: „Rimi Lietuva“ – 17 348 Eur, ADB Gjensidige Lietuva – 13 393 Eur, „American Chamber of Commerce in Lithuania“ – 5 000 Eur, „Teltonika IoT Group“ – 5 000 Eur, „IKEA Industry Lietuva“ ir „Domeina“ – po 3 000 Eur.

Mus ypatingai džiugina periodiniai rėmėjai, t.y. tie, kurie savo paramą, nors ir nedidelę, skiria reguliariai: sugrįžtančių verslo sektoriaus rėmėjų dalis siekė 46,3 proc, fizinių asmenų – 47,1 proc. Per metus net 76 proc. išaugo periodinę paramą skiriančių rėmėjų skaičius, absoliuti vieno mėnesio periodinės paramos suma padidėjo 58 proc. Esame be galo dėkingi tokiam dėmesingumui, juk bendrauti – kaip ir kvėpuoti – norisi kasdien.

2021 metais viešojo sektoriaus finansavimas siekė 373 414 Eur. Šią sumą sudaro 4 savivaldybių skirtas konkursinis ir programinis finansavimas (7,8 proc.), Aktyvių piliečių fondo parama (8,3 proc.), Europos Sąjungos struktūrinių fondų lėšomis finansuojamų vietos plėtros strategijos įgyvendinimo priemonių Kėdainiuose, Marijampolėje ir Panevėžyje asignavimų dalis (8,2 proc.) bei Socialinės apsaugos ir darbo ministerijos konkursinis finansavimas (75,7 proc.).

5 pav. Didžiausi fondo rėmėjai (nuo veiklos pradžios iki 2021 m. pab.)



FINANSINĖS ATASKAITOS

Finansinė veiklos rezultatų ataskaita (eurais)

Nr.	Straipsniai	Pastabų Nr.	2021 m.	2020 m.
I.	PAJAMOS		453 450	280 306
1.	Pajamos už suteiktas paslaugas, parduotas prekes		19	2 088
2.	Gauta parama	1	25 766	99 095
3.	Gautos dotacijos ir subsidijos	1	427 111	179 121
4.	Gautinos dotacijos ir subsidijos		-	-
5.	Kitos pajamos		554	2
II.	SĄNAUDOS		452 700	279 976
1.	Projektų įgyvendinimo sąnaudos		428 004	228 572
2.	Kitos sąnaudos			
3.	Kompensuotinos sąnaudos			
4.	Veiklos sąnaudos		24 696	49 644
4.1.	Mokymai, seminarai, konferencijos			-
4.2.	Darbuotojų išlaikymo	2	75	11 028
4.3.	Nusidėvėjimo (amortizacijos)		3 029	2 936
4.4.	Patalpų išlaikymo		161	11 766
4.5.	Ryšių, pašto paslaugos		499	-
4.6.	Reklamos, viešųjų ryšių ir kt. sąnaudos		101	428
4.7.	Finansinės veiklos išlaidos		1 678	1 352
4.8.	Kitos veiklos išlaidos		1 391	291
4.9.	Suteikta parama ar labdara		-	50
4.10.	Investicijų perkainojimo sąnaudos		-	-
4.11.	Remonto sąnaudos		17 762	18 189
4.12.	Kanc. prekės, inventorių ir ūkio išlaidos		-	87
4.13.	Buhalterinės apskaitos sąnaudos		-	3 517
5.	Suteiktų paslaugų savikaina		-	1 760
III.	VEIKLOS REZULTATAS PRIEŠ APMOKESTINIMĄ		573	330
IV.	PELNO MOKESTIS		-	-
V.	GRYNASIS VEIKLOS REZULTATAS		573	330
1. Pastaba. Per metus gauta parama ir finansavimas				
1.	Fiziniai asmenys		51 116	38 466
2.	Įmonės ir organizacijos		80 832	129 593
3.	Valstybės ir savivaldos institucijos		373 414	179 515
Iš viso:			505 362	347 574
2. Pastaba. Darbuotojų išlaikymo sąnaudos				
Fondo vadovui išmokėtas atlygis siekė 27 078 Eur, iš kurių 14 288 Eur buvo finansuojami LR Socialinės apsaugos ir darbo ministerijos projektų lėšomis, 10 376 Eur Europos ekonominės erdvės finansinio mechanizmo Aktyviųjų piliečių fondo programos lėšomis (žr. II.1. Projektų įgyvendinimo sąnaudos)				
3. Pastaba. Suteikta parama ir labdara				
1.	VšĮ "Geros valios projektai" (projektas "Antrieji "Orūs namai" - oriai senatvei")		-	50
Iš viso:			-	50

Balansas (eurais)

Nr.	TURTAS	Pastabų nr.	2021 m.	2020 m.
A.	ILGALAIKIS TURTAS		14 306	20 779
I.	FINANSINIS TURTAS		-	2 570
II.	MATERIALUS TURTAS		13 539	16 733
III.	NEMATERIALUS TURTAS		767	1 476
B.	TRUMPALAIKIS TURTAS		276 587	212 980
I.	ATSARGOS		50 259	61 731
II.	PER VIENERIUS METUS GAUTINOS SUMOS		12 812	10 284
III.	KITAS TRUMPALAIKIS TURTAS		-	-
IV.	PINIGAI IR PINIGŲ EKVIVALENTAI		213 516	140 965
	TURTAS IŠ VISO:		290 893	233 759

Nr.	NUOSAVAS KAPITALAS IR ĮSIPAREIGOJIMAI	Pastabų nr.	2021 m.	2020 m.
C.	NUOSAVAS KAPITALAS		4 501	3 927
I.	KAPITALAS	4	58	58
II.	PERKAINOJIMO REZERVAS		-	-
III.	KITI REZERVAI		-	-
IV.	VEIKLOS REZULTATAS		4 443	3 869
D.	FINANSAVIMAS		280 433	227 948
I.	Finansavimas		277 220	171 039
II.	Gautos dotacijos ir subsidijos		3 213	56 909
E.	MOKĖTINOS SUMOS IR ĮSIPAREIGOJIMAI		5 959	1 884
I.	ILGALAIKIAI ĮSIPAREIGOJIMAI		-	-
II.	TRUMPALAIKIAI ĮSIPAREIGOJIMAI		-	-
4.	Skolos tiekėjams		930	310
5.	Su darbo santykiais susiję įsipareigojimai		-	-
6.	Kiti trumpalaikiai įsipareigojimai		5 029	1 574
	NUOSAVAS KAPITALAS IR ĮSIPAREIGOJIMAI IŠ VISO:		290 893	233 759

4 pastaba. Fondo dalininkai

1.	Marius Čiuželis	50 proc.	50 proc.
2.	Kristina Čiuželienė	50 proc.	50 proc.
	Iš viso:	100 proc.	100 proc.

Nuoširdžiai dėkoju visiems prie to prisidėjusiems.
Ir toliau kurkime draugišką senatvei Lietuvą kartu!

Fondo vadovas



Marius Čiuželis